

Spécifications techniques (suite)

4. Fonctionnement de la valve anti-asphyxie (VAA) :

Non étanche à l'air à 1,6 cm H₂O

Étanche à l'air à 2,1 cm H₂O

5. Taux de fuite fixe (le débit peut varier en fonction des variations de fabrication) :

Pression (cm H ₂ O)	4	5	10	15	20	25	30
Débit (LPM)	16	18	30	41	50	58	67

6. Les conditions ambiantes de stockage et les conditions d'utilisation ne devraient pas nuire au bon fonctionnement de ce masque.



Précautions et mises en garde

- Sans latex. Si vous faites une réaction à une pièce quelconque de ce masque ou de ce harnais, cessez immédiatement de l'utiliser.
- Aux États-Unis, la loi fédérale n'autorise la vente de ce dispositif que sur ordonnance ou sur avis médical.
- Ce dispositif doit être utilisé uniquement avec les appareils PAP recommandés par votre médecin ou votre inhalothérapeute.
- Ce masque ne doit être utilisé que lorsque l'appareil PAP est allumé et fonctionne bien.
- Les orifices de ventilation ne doivent jamais être obstrués.
- Abstenez-vous de fumer lors de l'utilisation de ce produit.
- Le masque SleepWeaver Anew ne doit être nettoyé qu'avec des méthodes de nettoyage et de désinfection approuvées.
- Votre masque doit être nettoyé quotidiennement pour empêcher toute contamination par les impuretés et le sébum de votre peau qui pourraient s'y accumuler.
- Le patient doit nettoyer son visage avant de porter le masque.
- Assurez-vous de bien placer le masque. La partie orale du masque contient la VAA avec coude de 90°.
- Le patient ne doit pas modifier la conception du masque.
- Ne placez pas le masque dans un sèche-linge.
- Ne bloquez pas et ne désactivez pas la valve anti-asphyxie sur le masque SleepWeaver Anew.
- Le masque SleepWeaver Anew n'est pas destiné à être utilisé sur des patients peu coopératifs, inconscients, impassibles ou incapables de retirer le masque sans surveillance clinique.
- Si le SleepWeaver Anew est utilisé avec de l'oxygène supplémentaire, son débit doit être coupé si l'appareil ne fonctionne pas car l'accumulation d'oxygène peut constituer un risque d'incendie.
- Si le masque SleepWeaver Anew est utilisé avec de l'oxygène supplémentaire, le patient doit s'abstenir de fumer.
- Afin de minimiser les risques de vomissements pendant le sommeil, le patient doit éviter de manger ou de boire durant les trois heures précédant l'utilisation du masque.
- Le masque SleepWeaver Anew est conçu pour une utilisation répétitive par un seul patient et non pour des procédés de désinfection et de nettoyage cliniques.
- A basses pressions, l'écoulement à travers les trous d'aération risque d'être insuffisant pour éliminer tout l'air expiré à partir du tube. Une réinspiration peut alors se produire.

Contre-indications

- Le SleepWeaver Anew ne doit pas être utilisé conjointement à un ventilateur volumétrique nécessitant un masque non ventilé.
- Le SleepWeaver Anew ne doit pas être utilisé par des patients qui prennent des médicaments susceptibles de provoquer des vomissements.
- Le SleepWeaver Anew pourrait ne pas convenir aux personnes ayant les problèmes suivants : dysfonctionnement cardiaque, reflux excessif, altération du réflexe de la toux ou hernie hiatale.

Garantie limitée

• www.circadiance.com/help



EMERGO EUROPE
Molenstraat 15
2513 BH, La Haye
Pays-Bas
Tél : +31 (0)70 345 8570



A-101095 REV 3
Français



1060 Corporate Lane
Export, PA 15632, États-Unis
Tél. : 888-825-9640 ou +1-724-858-2837
cservice@circadiance.com
www.Circadiance.com

SleepWeaver

Soft Cloth Full Face PAP Mask

Anew™

Provided for your reference by

cpapXchange.com

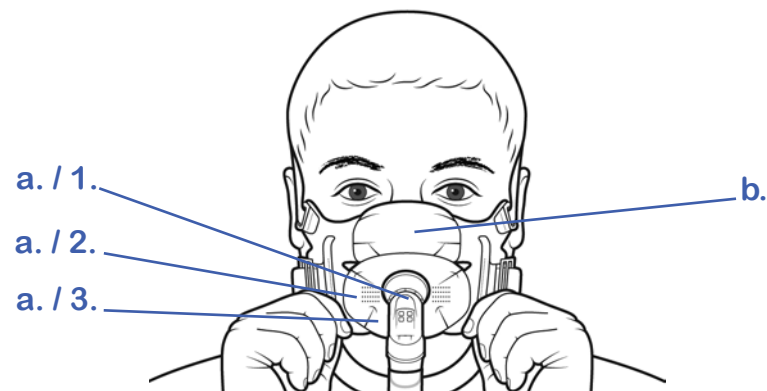


Usage prévu

Le masque SleepWeaver Anew Soft Cloth Full Face PAP a pour but de fournir une interface de ventilation en pression positive continue (PAP). Il est destiné à une utilisation répétitive par un seul patient à domicile ou en environnement hospitalier/institutionnel. Ce masque doit être utilisé par des patients pesant plus de 30 kg (66 lb).

Orienter le masque

1. Retirez le masque SleepWeaver Anew de l'emballage.
2. Repérez la bonne orientation du masque :
 - a. L'interface orale couvre la bouche
 1. Contient une valve anti-asphyxie (VAA) avec coude de 90°
 2. Contient des trous d'expiration
 3. Indique la taille du masque (petit, standard, large)
 - b. L'interface nasale couvre le nez

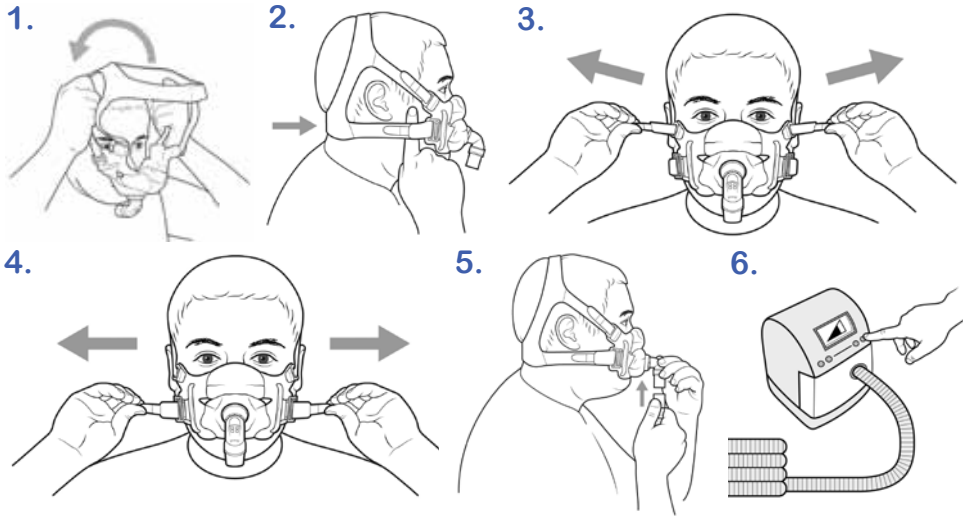


Régler le masque

- Placez le masque en le faisant passer avec le harnais par-dessus votre tête.
 - REMARQUE** - Assurez-vous que toutes les sangles sont fixées au harnais, sans être tendues.
 - Fixez les sangles les plus longues aux clips à ouverture rapide.
- L'appui-nuque du harnais doit reposer confortablement sur la partie inférieure de votre nuque.

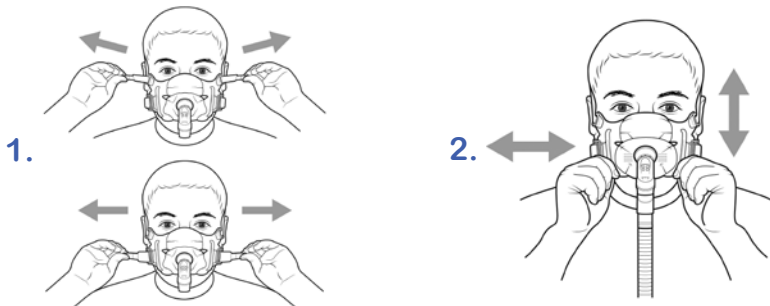
IMPORTANT – NE SERREZ PAS TROP LES SANGLES. COMMENCEZ AVEC LES SANGLES RELÂCHÉES PUIS SERREZ-LES AU BESOIN POUR OBTENIR UNE BONNE ÉTANCHÉITÉ.

- Réglez d'abord les sangles du haut de sorte que l'interface nasale du masque repose confortablement sur votre lèvre supérieure.
- Ajustez les sangles inférieures pour que l'interface orale du masque soit correctement en place.
 - REMARQUE** - Il est judicieux de tendre légèrement vos lèvres lorsque vous serrez les sangles inférieures pour veiller à ce que le tissu passe autour des lèvres et non sur elles.
- Fixez une extrémité du tube PAP de 15 cm à la machine PAP et joignez l'autre extrémité à la VAA avec coude de 90° sur le masque Anew.
- Mettez la machine PAP en marche.



Réglage antifuite - en cas de fuite, suivez ces étapes :

- Ajustez les sangles autant que nécessaire pour arriver à une certaine étanchéité.
- Agitez le masque de gauche à droite et de haut en bas afin de le mettre en place tout en positionnant délicatement votre nez dans l'ouverture de l'interface nasale.

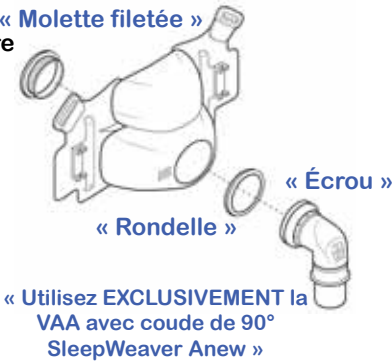


Fixer le masque au harnais

- Si le masque n'est pas fixé au harnais, procédez comme suit :
 - L'étiquette blanche est située à l'arrière du casque.
 - Attachez les plus petites sangles supérieures à la partie nasale du masque.
 - Fixez les sangles plus longues aux clips à ouverture rapide.
 - Veillez à ce que toutes les sangles soient relâchées pour un ajustement initial.

Fixer le coude de 90° à la VAA

- Faites glisser la « molette fileté » dans l'ouverture de l'intérieur du masque.
- Mettez la « rondelle » sur la « molette fileté ».
- Assurez-vous que le tissu n'empiète pas sur la molette fileté.
- Vissez « l'écrou » à la « molette fileté ».



⚠ Le coude de 90° avec VAA constitue un dispositif de sécurité du SleepWeaver Anew. Utilisez uniquement la VAA fournie avec le masque. N'utilisez pas un autre coude ou une autre VAA.

Ouverture facile

- Le SleepWeaver Anew a été conçu avec deux clips à ouverture rapide pour permettre son retrait immédiat.
- Habituez-vous à mettre et à retirer votre masque en utilisant les clips à ouverture rapide.



Nettoyer le masque

- Votre SleepWeaver Anew doit être nettoyé à la main avec un savon doux non abrasif et de l'eau tiède un jour sur deux. N'utilisez jamais d'eau chaude. Renouvelez le lavage jusqu'à ce que le masque soit visiblement propre. Lavez le harnais chaque semaine.
- Rincez-le bien avec de l'eau potable, puis laissez-le sécher à l'abri de la lumière directe du soleil.
- Vous pouvez laisser attaché la VAA avec coude de 90° pendant le nettoyage ou la retirer et la nettoyer séparément. Reportez-vous à la partie « Fixer le coude de 90° à la VAA » si elle a été retirée pour le nettoyage.

⚠ La valve anti-asphyxie est conçue pour s'ouvrir à l'air si le système diminue en pression. L'utilisateur doit s'assurer avant chaque utilisation, que la VAA peut être actionnée entre la position ouverte et fermée. L'utilisateur doit nettoyer la valve anti-asphyxie quotidiennement pour s'assurer que toutes les sécrétions sont retirées et que les trous d'aération ne sont pas couverts ou obstrués. Ne bloquez pas et ne désactivez pas la VAA.

⚠ Vérifier l'état d'usure ou de détérioration de toutes les pièces après chaque nettoyage et avant chaque utilisation.

Spécifications techniques

- Étendue de la pression thérapeutique
4 à 30 cm H₂O
- Résistance (chute de pression) avec VAA étanche à l'air
à 50 l/min = 0,3 cm H₂O
à 100 l/min = 0,4 cm H₂O
- Résistance inspiratoire et expiratoire avec la VAA non étanche à l'air
Inspiration à 50 l/min = 1,8 cm H₂O
Expiration à 50 l/min = 1,7 cm H₂O